

YAMAHA Marine Club Sea-Style Member's Magazine

シーシースタイル

See Sea Style

2023.10
Vol.37

シースタイルがお届けする、マリンライフ情報誌

海の息吹を感じて
名所を巡る



冬季限定発行 電子クーポン進呈

※対象会員様のみ 詳細はP.21へ

YAMAHA Marine Club
Sea-Style

CONTENTS

2 巻頭特集 関門海峡を航く

潮流と灯台と港街

多くの歴史の舞台となり、本州と九州を結ぶ要衝として栄えた関門海峡エリアをボートで巡りました。

7 **フィッシングチャータープランセレクション!**

いまホットなフィッシングチャータープランをご紹介します。フィッシングを存分に楽しめる5つのプランが登場!

9 **新連載 シートリップ**
倶楽部 produced by Sea Trip Style

月刊『ボート倶楽部』で連載中の「Sea Trip Style」で晴山由梨さんが訪れたマリーナの魅力をご紹介します。

11 **連載**
ゼロから始めるGPS魚探講座

第3回 魚探で海底底質を判断する

12 **新企画**
 行こうよ! 海も観光も楽しむ旅へ
海遊びマップ
 静岡県 伊豆/沼津 清水 浜名湖

海遊びはもちろん、ホームマリーナ周辺のオススメ情報を集めました。観光気分でエリアごと楽しもう!

15 **連載** シースタイルで楽しむボート釣り
ボートフィッシング入門 第18回 **カンパチ**

フィッシングの達人、小野信昭さんがボートフィッシングの楽しさと基本を教えてくださいます。

16 **連載** やま きよ はり
お魚かたりべ 山崎清張の魚を美味しく食べる方法
 その⑫ 食あたりを未然に防ぐ

17 **笑顔のフォトコンテスト2023 結果発表!**

18 **フィッシングコンテスト2023 春期 結果発表!**

19 **2023 イベント報告**

20 **クラブからのお知らせ**

- シースタイルご利用前にご視聴いただくセーフティガイドの更新について
- ヘルムマスターEX搭載のクラブ艇が加わりました
- クラブ艇のWEB予約開始時間に変更となります、他



関門海峡

関門海峡は「本州西端の山口県下関市」と「九州北端の福岡県北九州市門司区」との間にある海峡で、周防灘と響灘を結ぶ西日本の海上交通上もっとも重要な水路となっています。最狭部は早鞆瀬戸で、幅約650m、潮流は最高8ノットに達します。諸外国との関係では交流交易や防衛の拠点、国内交通では本州と九州の結節点、さらに日本海と瀬戸内海をつなぐ海上交通の要衝であり、しばしば歴史の舞台となってきました。

古より海上交通や歴史の要所であった関門海峡。先人に思いを馳せながら、歴史の舞台やレトロな港町を水上から眺めに出かけてみませんか。



関門海峡を航く

潮流と灯台と港街

今回訪れたのは本州と九州を隔てる関門海峡。最も狭くなる早鞆瀬戸ではその幅は650メートル。船乗りにとっては古くから難所として知られ、海の息吹とも言える潮流と潮汐の変化を身近に感じることができる。両岸の下関港と門司港は古来より本州と九州の往来を結ぶ要衝として栄え、いまでは歴史ある観光名所として賑わいを見せている。港街と言えばシースタイル。海の難所と言われた関門海峡エリアを訪れた。



(上)変化に富む関門海峡は発見と驚きの連続。キャプテンは操船の満足感、ゲストは非日常を味わうことができる
 (下)旧下関英国領事館。明治39年に建てられた現存する最古の領事館建築物



灯台

関門海峡は交通の要衝であったため、部埼灯台(写真左)、六連島灯台(写真下)は開港に合わせて設置された。一方で白州灯台(写真右下)は遭難の多さから、個人の私財を投じて建設が始められたもの。当時の灯台の複製を小倉城跡で見ることができる



灯台が見えてくる。今でこそ目立たなくなった灯台だが、江戸幕府が開港に備えて建設した5基ある灯台のひとつで、面白い逸話が残っている。

周防灘側からの関門海峡の通過に際しては、古くからこの灯台のある部埼山が目印とされてきたが、複雑な地形と潮流によって数多くの船舶が遭難してきた。その経緯を聞いた僧侶が、この部埼山に小庵を作って囲炉裏の火を焚き、船舶の往来を13年間見守っていたという。その後、この火焚きによって遭難を免れた船頭らが、新たに火焚場を造り、住民らがそれを守り続け、1872年に完成した洋式灯台へと引き継がれた。灯台に歴史ありとはこのことで、今でこそ日中は景色に溶け込んでしまい、その存在に

気付かないかもしれないが、船乗りにとっては人と船を繋ぐ大切な灯りであることは今昔も変わらない。その部埼灯台を過ぎて関門橋を目指すと左舷側には和布刈神社の社殿を見ることができる。この和布刈神社は三韓征伐の勝利を記念して建立されたと伝わる九州最北端の神社であり、潮の満ち引きを司る「導きの神様」とも言われている。この和布刈神社を過ぎると関門橋はちょうど頭上にくる。約50年前の開通時点は東洋最長の吊り橋であり、国内にある長大橋の礎的な存在とも言える。真下から眺めると、橋長に対して桁下から海面までが長くとられているような印象を受けるが、これは関門海峡が、大型船舶が航行する重要航路になっているための措置とのこと。関門橋をくぐれば門司港レトロまではあつという間だ。

【Cruising】 周防灘から関門海峡へ

日本にはいくつの海峡があるか、日本近海を含めると実に15カ所以上、瀬戸まで入れると30カ所以上と、周辺国に比べてもその数は圧倒的で、調べるほどに日本が海に囲まれた島国であることを実感させられる。今回訪れた関門海峡は船乗りでなくとも海峡としての知名度は高く、山口県の下関港と福岡県の門司港は歴史の舞台にも登場する港街である。このエリアをシースタイルで楽しむには山口県側ではササキコーポレーションUBEマリーナ、福岡県側では小倉マリーナがその拠点となる。どちらも老舗のマリーナなので関門海峡は熟知しており、私たちのようなビジターが訪れても、その日のコンディション(特に潮流)に合わせたアドバイスが受けられる。

関門海峡の東側からならササキコーポレーションUBEマリーナからの出港が便利だ。山口宇部空港からも車で10分ほどの位置にあり、地元の山口や福岡の他、東京などの関東圏からの利用もある評判のマリーナで、ここから関門海峡へのクルージングは人気のメニューのひとつ。周防灘を走り関門海峡までは約40分と操船のコツを掴みながらクルージングする時間としてもちょうど良い距離にある。

「マリーナから関門海峡までは海のコンディションが良ければ40分



橋のたもとに見えるのが和布刈神社

ほど。関門海峡は船舶の航行が多い場所で、潮流と併せて操船スキルが求められるので、初回ご利用の方にはスタッフを同乗させていただいております。」

そう話すのはササキコーポレーションUBEマリーナの富田さん。関門海峡は多い日で1日あたり約千隻の往来があり、どの船舶も潮流を利用して航行することになるので、他船の航路を見極めながらの操船が必要になる。そのために、関門海峡へのクルージングは初回のみマリーナスタッフが同乗して安全に楽しめるようサポートしているという。



【航海図】
Cruising Map



【Sightseeing】 見どころの多い関門海峡

本州側から関門海峡に向かうと、まず目に入ってくるのが関門橋になる。本州と九州を結ぶ橋は自動車専用道路で、海峡のランドマーク的な存在だ。ちなみに関門海峡は徒歩でも渡れるが、こちらは地

下道となる人道。さらに山陽新幹線と山陽本線、それぞれでルートが異なるのもこの海峡の特長だろう。

遠くから見える関門橋が目の前に迫ってくると左舷前方には部埼

へサキ

(右上)周防灘側は砂地が多く釣り物はキスやコチ、ハゼなどが多い
(左下・右下)ササキコーポレーションUBEマリーナから関門海峡の入り口までは風で約40分ほど





下関側(写真左)は観覧車に唐戸市場や水族館などの特徴的な建物が多く、門司側(写真右)はブルーウィングもじの跳ね橋が見どころ



の、建設は困難を極めて助左衛門が存命中には完成せず、その重要性から明治政府が事業を引き継いで完成に至ったという経緯のある灯台。部埼灯台や白州灯台の誕生の話を調べると、海上交通が物流の主流だった

当時は、現在よりも海への関心が高かったことが伺える。その灯台守など海の先人たちによって航路が整い、私たちは水上の時間を安心して楽しむことができる。

灯台あるところに難所あり。難所あるところ、ボートフィッシングのポイントあり。関門海峡はさまざまな楽しみ方ができるが、安全には十分に注意したい。

歴史散策のクルージング、水上から探す港街の魅力、四季折々のボートフィッシング。海峡で楽しむシースタイルは魅力の宝庫。ぜひ訪れてみてはいかがだろうか。



(上)ボートフィッシングは響灘側が地形の変化に富んでいてポイントを見つけやすい
(下)ササキコーポレーションUBEマリーナから山口宇部空港まではボートで10分ほどなので、関門クルージングのオプションとして覚えておくと楽しみが広がる

【History】歴史の海を船上から眺める

門司港は大陸を結ぶ港街として明治初期から発展し、第二次世界大戦を迎えるまでは横浜や神戸と並び日本三大港のひとつに挙げられるほど発展していた。特に明治政府から九州の石炭を扱う特別輸出港として指定されて以降、兵器や軍服、米など、主に大陸貿易による収益が大きく、港街の門司は料亭と花街で賑わっていた。その当時の建物を中心に門司の隆盛を現代に伝えているのが門司港レトロで、年間200万人ほどの観光客が訪れる。ボートからだとも司の街並みを眺めることはできないが、その象徴とも言える、はね橋(ブルーウィングもじ)の開閉作業は、船上からの眺めが特等席となるので、時間を合わせて立ち寄りた。

そして門司港から10分ほどで着くのが船島、佐々木小次郎が名付けたと言われる通称「巖流島」である。この佐々木小次郎さえ実在していなかった、と言われるほど謎多き巖流島の決闘だが、巖(岩)流の元となった岩礁は、島の周囲の造営時に埋め立てられ、その昔、難所として知られていた船島の周囲は船が安全に航行できるようになり、現在では観光地として多くの人を迎え入れている。

シースタイルのクラブ艇では桟橋への着岸はできないが、船上からもこの巖流島の決闘のモニュメントを見ることができる。潮流の中で自らの操船で島に向かうことは武蔵や小次郎と同じような心持を体験できる貴重な時間、といったら大袈裟だろうか。

ササキコーポレーションUBEマリーナからの利用だと、この巖流島あたりが時間的に航行区域の西端にあたる。引き返して下関側を見れば、フグの市場で有名な唐戸市場や水族館、関門橋をくぐれば壇ノ浦古戦場となる。

源平合戦最後の場所と言われる壇ノ浦だが、鎌倉時代に遺された吾妻鏡によれば源家は800艘、平家は500艘と言われ、この関門海峡の潮流が勝敗を左右したとの見方もある。実際に同じ海域で船に乗れば、その数(平家物語では3000艘と1000艘)は一大海戦であったことが想像に難くない。実際に壇ノ浦での戦いで同じ数の船が一斉にあったなら、足の踏み場もないほどの船の数といった光景になるのだろうか。義経の八艘飛びというのも納得できるが、近年の研究では関門海峡の早瀬瀬戸ではなく、東側の満珠島・干珠島あたりではないかとの説が有力である。こうした歴史上の話は陸上だと景色が一変して想像するのも難しいが、海上だとその変化は少ないので想像力の範疇で理解できることが多い。源平合戦や江戸時代の馬関戦争の話を少しでも覚えていれば同じ関門海峡の水域でも、その見方はぐっと変わって当時の情景に思いを馳せることができる。



巖流島のモニュメントはボートからでも見ることができる。かつてはこのあたりも複雑な地形で難破の名所として恐れられていたそう

【Fishing】ボートフィッシングは響灘へ

関門海峡にあるもうひとつのホームマリーナが小倉マリーナである。こちらは海峡の西側を主なゲレンデとしており、フィッシングでも人気がある。これは東側のエリアに比べて六連島などの島が点在し、海底起伏もあるので魚たちが集まる条件が揃っているため。小倉マリーナの大嶋さんによれば、六連島から条件が良ければ藍島までがゲレンデとなって、底

物から青物まで季節に応じた楽しみができるそう。

ちなみにこの六連島にも部埼灯台と同じ兵庫港開港に合わせて灯台が設置され、初代の灯台守はイギリス人と言われ、現在は国内でも最古級の灯台に当たる。また六連島の沖合には白州灯台があり、こちらは長浜浦の庄屋、岩松助左衛門が個人の私財を投じて竣工するも

今回お世話になったマリーナ

① ササキコーポレーションUBEマリーナ ☎ 0836-32-0656

山口宇部空港からも近く、宇部港の周遊クルージング、今回紹介した関門海峡、北九州空港、大分県姫島など、魅力的なクルージングスポットが楽しめるマリーナです。

住所：山口県宇部市港町1丁目13番6号
営業時間：8:45～17:15
定休日：火曜日(12～2月は月・火曜日が定休日)



ササキコーポレーションUBEマリーナは山口宇部空港からも近く、アクセスの良さも特徴のひとつ。シースタイルの相談は富田さん(写真左)まで



② 小倉マリーナ ☎ 093-371-1860

関門海峡をまるごと楽しめるマリーナです。クルージングでは門司港・下関港から小倉・彦島、ボートフィッシングでは六連島・馬島・藍島・白州といったポイントが点在し、四季折々の釣りが楽しめます。

住所：福岡県北九州市門司区松原2丁目9-1
営業時間：8:30～17:00(日・祝8:00～17:00)
定休日：水、第2火曜日



関門海峡に面した小倉マリーナ。利用会員のほとんどがフィッシング派とのこと。シースタイルの相談は大嶋さん(写真右)まで



FISHING CHARTER



ポートフィッシングを、もっと身近に。

フィッシングチャータープラン セレクション!

釣りに精通したスタッフがエスコートする、新しいポートフィッシングサービス「フィッシングチャーター」。続々と実施マリーナやプランが増える中、いまホットなプランを厳選しました。家族や気心の知れた仲間と、存分に釣りを満喫してください。

フィッシングチャーターとは

フィッシングチャーターは、貸し切り&船長・釣りガイド付きで、初心者から上級者までポートフィッシングに専念して楽しめる、新しい釣りのスタイルです。いつもご自身の操船で釣りをされている方や、釣り初心者の方と一緒にポートフィッシングをしたい方にお勧めのサービスです。



※船長、釣りガイド兼任あり

フィッシングチャーターの特徴

- 01 気兼ねなく、自分たちのペースで楽しめる
- 02 いつでも綺麗なポートで快適な釣行
- 03 釣りに精通したスタッフが同乗。初心者はもちろん、中上級者も◎
- 04 釣り具のレンタル料金込み(プランによって異なる場合有)



神奈川県

横浜ベイサイドマリーナ

SHIMANO 梶尾さんから学ぶ
夢のフィッシング6時間



【平日】113,300円/組 【土日祝】120,200円/組
【特別日】123,600円/組

自分達だけでポートフィッシングを楽しめるよう、レベルアップしよう! 大手釣り具メーカー「シマノ」の釣りガイドでポートフィッシングのエキスパートでもある梶尾和義さんが同乗し、道具の準備から釣り上げた魚の処理までレクチャーします。釣りのことは全く分からないという方でも、完全チャーターだから気兼ねなく楽しめます。タックルの動かし方や東京湾のポイントまでプロから学べるので、プランが終わる頃にはポートフィッシング中級者へ♪魚種は季節に応じた旬の魚を狙います。お気軽にお尋ねください。

プランの魅力 ★釣り具メーカーSHIMANO 梶尾さんから直々に学べる!
★釣り経験ゼロでも基本を一から身につけられる

- 使用艇/F.A.S.T.26 ●対象/ポートフィッシング初心者
- 定員/1組4名様まで ●運営体制/船長・釣りガイドの2名が同乗
- 備考/※釣った魚をお持ち帰りされる方はクーラーボックスをご持参ください。

所在地/神奈川県横浜市金沢区白帆1 ☎ 045-775-4153

湘南マリーナ

神奈川県

湘南マリーナでポートフィッシング
4時間のお手軽デビュープラン

【平日】51,600円/組 【土日祝】54,600円/組
【特別日】56,900円/組

「釣りに興味があるけれど、何から始めれば良いか分からない。」そんなあなたにピッタリのポートフィッシングデビュープランが登場! 操船も釣りガイドも船長にお任せ&チャーター形式だから、釣り方をしっかり学びながら自分のペースでポートフィッシングができます。相模湾に面した湘南マリーナでは1年を通して様々な種類の魚が釣れますが、本プランのメインターゲットは皆が知っている美味・真鯛♪その他にも季節の代表魚を狙っていきます。初心者大歓迎ですのでお気軽にお越しください。

プランの魅力 ★ビギナーなら知っておきたい真鯛の釣り方を学べる!
★デビューに丁度良い、約4時間のお手頃プラン♪

- 使用艇/YFR-27 ●対象/ポートフィッシング初心者
- 定員/1組4名様まで ●運営体制/船長・釣りガイドの2名が同乗
- 備考/※早朝出港(4~9月:6時~/10~3月:7時~/)も可能です。

所在地/神奈川県平塚市榎木町11グランドビクトリア1F ☎ 0463-23-8882



手取り足取り丁寧に&安全にポートフィッシングデビューするなら湘南マリーナへ♪気の合う友人と一緒に始めませんか。

ヤマハマリーナ沼津

静岡県



駿河湾「ポート&フィッシング」
レクチャー ※ガイド1名体制

【平日】118,000円/組 【土日祝】128,000円/組
【特別日】137,100円/組

駿河湾の魅力といえば、なんと言っても魚種の豊富さ! 岩場に行けば根魚が、根や瀬をポイントにすればアジやサバに青物などが顔を見せてくれる。とはいえ、魚種によってポート操船方法や釣り方も異なるのが悩ましいところ…。「タイラバはやったことがあるけれど、餌釣りはやったことがない。」なんていう方も多いのでは? そんな方にお勧めなのが、「マリーナスタッフによるポート&フィッシングレクチャー」の当プランです。まずは、どんな魚の釣り方を学びたいのかを教えてください。ご予約お待ちしております!

プランの魅力 ★日本一深い湾で起伏の多い海底地形だから魚種が豊富♪
★富士山を眺めながらクルージングも釣りもできる!

- 使用艇/YFR-27 ●対象/中級者・上級者向け
- 定員/1組6名様まで ●船長兼釣りガイド1名が同乗
- 備考/※対象魚は1~3月、4~6月、7~9月、10~12月のそれぞれの時期毎に5種類。

所在地/静岡県沼津市江浦514 ☎ 055-939-0311



マリーナスタッフが、ターゲットに合わせたポート操船と釣り方をレクチャー。ご希望のフィッシングスタイルで実施可能。魚の下処理方法も学べる!



兵庫県

「マリンインフォメーション」イオンモール神戸南

季節、旬、釣りやすさを踏まえて
マリーナが提案するおまかせプラン



【平日】74,100円/組 【土日祝】79,700円/組
【特別日】80,800円/組

季節や旬に合わせた魚種の釣りをご提案する、おまかせプランです♪季節やその年によって狙いやすい魚種が変わることは釣りの楽しさであり、自然で遊ぶ、ということ。ご予約日に釣りやすい魚種の状況に合わせていくつかのプランを、当店でご提案いたします。魚種、釣り方のご希望があれば、その内容に挑戦することも可能ですのでお気軽にご相談ください。主にタチウオや青物、アジ、サバ、キス、ガシラなどを狙います。ルアーや餌釣りといったカテゴリーを問わず、ポートフィッシングを楽しんでいただけるプランです!

プランの魅力 ★対象魚や釣り方までマリーナが提案してくれる!
★希望に合わせて柔軟にプラン内容を定めることも可能

- 使用艇/F.A.S.T.23 ●対象/ポートフィッシング初・中級者、ファミリー
- 定員/1組4名様まで ●船長兼釣りガイド1名が同乗
- 備考/※出港前に注意事項等のガイダンスと、対象魚・行き先の説明を行います。

所在地/兵庫県神戸市兵庫区中島2丁目1-1イオンモール神戸南1F ☎ 078-599-5277

マリントピア マリーナ

京都府



気さくで明るい船長が教える
初めてのルアーフィッシング!

【平日】59,800円/組 【土日祝】69,800円/組
【特別日】79,800円/組

京都府北部、丹後の海でジギング・タイラバフィッシングにチャレンジしよう! 丹後の海に精通した船長(マリーナスタッフ)が案内する「初めてのルアーフィッシング」プランです。ポートフィッシング初心者はもちろん上級者の方にも、レベルに応じたお客様のご希望に沿ったフィッシングライフをサポートしています。初心者の方には、竿やリールの正しい使い方、糸の結び方など、釣りの基本を一からご説明させていただきますので安心ください! 気さくで明るい船長がお待ちしております。

プランの魅力 ★ビギナー大歓迎のプランだから気兼ねなく楽しめる♪
★魚種多彩な丹後の海で旬な魚を狙い打ち!

- 使用艇/F.A.S.T.26 ●対象/初心者・中級者
- 定員/1組4名様まで ●運営体制/船長兼釣りガイド1名が同乗
- 備考/※<オプション>1時間延長:6,710円、追加タックル:3,300円/本 等有。

所在地/京都府宮津市日置3784 ☎ 0772-27-0700



プランはマリンショップのブリーフィング(ターゲットの説明・タックルの使い方等)からスタート。釣りポイントが近いから、実釣時間たっぷり!

- 料金には、艇利用料・船長派遣料・燃料代・釣り具レンタルセット代(プランにより別途オプション料金)が含まれます。
- 表示価格は2023年9月時点の税込価格となります。●価格、プラン内容は変更になる場合があります。

その他のマリーナのプランはコチラ▶



旅 × シースタイルは楽しさ倍増♪

シートリップクラブ

produced by

Sea Trip Style

旅先でシースタイルを借りれば、ボート遊びはもっと楽しくなる! ということで、月刊「ボート倶楽部」で連載中の「Sea Trip Style」で晴山由梨ちゃんが訪れた各地のホームマリーナの魅力を、連載担当編集者である茂木春菜の目線でご紹介!



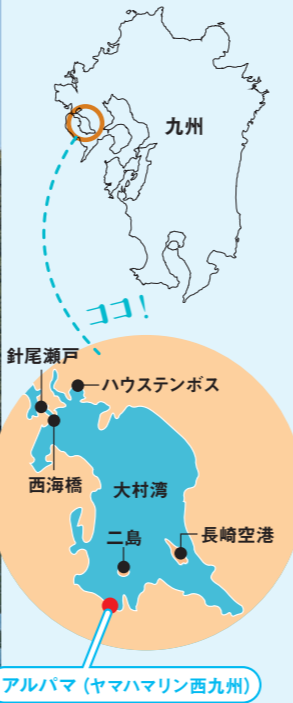
茂木春菜 (もてぎ・はるな)
月刊「ボート倶楽部」編集長。大学でヨットを始める。卒業後に長距離航海を行うクルージングヨットに乗船し、大西洋、ヨーロッパ、中東、アジアの海など約25カ国を3年かけて巡った。帰国後に船社に入社。



晴山由梨 (はれやま・ゆり)
4代目アングラズアイドル、ダイワのフィールドスタッフ、シーガーのフィールドテスターなどを務め、各種メディアで活躍中。趣味も仕事も釣り三昧でシースタイルを利用して仲間とボート釣りに行くことも。

多彩な魅力が詰まった大村湾

今回の旅先：アルパマ (ヤマハマリン西九州) / 長崎県 文=茂木春菜 写真=山岸重彦



無人島・二島に上陸。思わず飛び込みたくなるような海の色。上陸して持ってきたお弁当をいただきませう!



航行区域の北限である西海橋。海上から橋を見上げられるのはボーターの特権なので、ぜひ訪れたい

れいな海を取り戻しつつあるようだ。訪れた海がきれいだとテンションが上がる♪

さらに、海が穏やか。ツルツルな海面を滑るように走るボートの姿が水面に写って、これまたキレイ。それに、トーイング(ウェイクボードなどボートで引っ張って遊ぶこと)などのマリンアクティビティもこれならば文句なしに楽しめるだろう。太平洋育ちからすると、うらやましい限り。海が穏やかであるというのは、ビギナーや子ども連れにも最適、ということだ。船酔いや落水の心配が減れば、親御さんの気持ちも楽になって、家族が100%で楽しむことができるだろう(もちろん心配は船酔いや落水だけじゃないけど)。

そして、意外にも島が多い。瀬戸内みたいな多島美が楽しめるし、多いのだけど多すぎないため、それぞれの島の魅力がきちんと把握できるのだ。中には上陸できる島もあるし、ゴルフコースになっているユニークな島もある。かと思えば、世界で初めての本格的な海上空港である長崎空港を沖から眺めたり、滑走路へと続く誘導灯周りで釣りができたりと都会的な楽しみ方もできる。

とまあ、そんな魅力あふれる海域にお邪魔したのは3月ごろ。海水浴はできないけど、クルージングと釣りをめいっぱい楽しむ計画で訪れた。

クルージングも釣りも欲張りプラン

初日はクルージングへ。アルパマのシースタイルの航行区域は大村湾全域で、外海へ通じる針尾瀬戸に架かる西海橋まで航行可能だ。西海橋を海上から見上げたり(ボーターの特権♪)、ハウステンボスを沖から眺めたり、島々の間をぬうように走ったりして、無人島・二島へ上陸。出港前にマリーナ近くの食堂でお願いしていた日替わり弁当でランチを食べたあと、名物の時津まんじゅうをデザートに。その後は長崎空港沖で飛行機の発着を眺めて終了という湾内全域を楽しむコースだった。



長崎空港の誘導灯下は、シーバス(ズズキ)やチヌ(クロダイ)などがひそむ好ポイントでもある

翌日は釣りへ。人気の西海橋手前の潮通しのいいポイントでは、釣りをしているボートがちらほら。釣れるマダイは50センチがアベレージと、良型がねられるポイントとのこと。水深30メートルで80グラムのタイラバを落とすも、ラインが90メートルも出されていく潮の速さで、底を1、2度取るのがやっとという感じ。

そこで少し潮のゆるいところへ移動したら由梨ちゃんにヒット! ドラグ

音が響き渡り、すごい勢いでラインが出されていく!! スプールに巻いたラインがなくなりそうになった由梨ちゃんがドラグを締めたところで、「パーレーたー!!」今度は由梨ちゃんの嘆息が響き渡った。

その後、何度もポイントを移動して、タイラバだけでなく、ジグも落としてみたものの小さなエソが釣れたのみ…。気を取り直して、ランチをとろうと針尾港に入港し、大村湾のカキに、サザエに、ヒオウギにと、海の幸を満喫♡ その後も、時間の許す限り釣りをしてみたが、残念ながら、魚に出会えることはなかった。

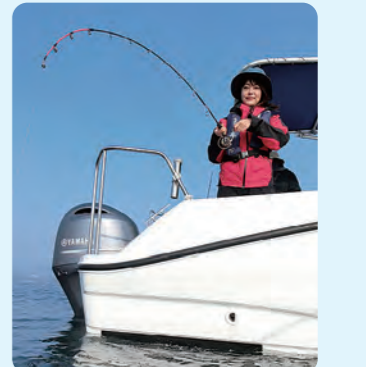
今回はシーズンのにできなかったけど、水がきれいだから、アンカリングしてのボート海水浴はぜひとも試したいところ。海が穏やかだからアンカリングも比較的容易にできそう。また、ツルツルの海面ではトーイングもオススメ。いろいろな遊び方ができる大村湾、一度は訪れる価値あり! です♪



この日は小さなエソが釣れたのみ



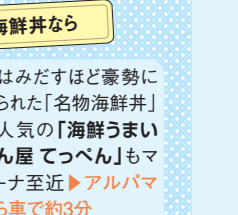
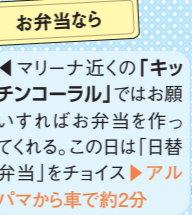
アルパマの経営母体であるヤマハマリン西九州が指定管理するコテージはマリーナ近くの崎野自然公園にある。ここに宿泊してのシースタイル利用なんても素敵



大村湾内の釣りポイントは多数あるし、季節によって釣りが変わるので詳細はマリーナスタッフまで!

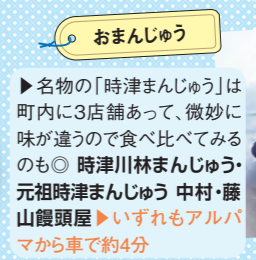
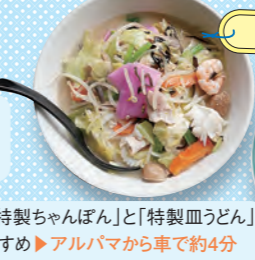


美味! 大村湾 立ち寄りスポット



▲針尾港から歩いてすぐの「海上カキ焼き 幸栄丸」では、「漁師丼」や海鮮焼きが食べられる。大村湾のカキは何個でも食べられちゃうまさ ▶西海橋から車で約3分

▶長崎に来たら食べないと! な「特製ちゃんぽん」と「特製血うどん」はマリーナ至近の「太平軒」がおすすめ ▶アルパマから車で約4分



▶名物の「時津まんじゅう」は町内に3店舗あって、微妙に味が違うので食べ比べてみるのも◎ 時津川林まんじゅう・元祖時津まんじゅう 中村・藤山饅頭屋 ▶いずれもアルパマから車で約4分

Marina Information

アルパマ (ヤマハマリン西九州)
クラブハウスを改装したばかりで、どこもかしこも新しくきれい。シャワー付きの更衣室もあるので、がっつり海遊びしたあとさっぱりできる



☎ 095-882-1829
長崎県西彼杵郡時津町
久留里郷1439-10
営業時間: 4~9月 9:00~18:00
10~3月 9:00~17:30
定休日: 月曜日
アクセス: 長崎空港より車で約45分、または高速船で時津港まで約25分+車で約3分

GPS魚探の基本をマスターしよう!

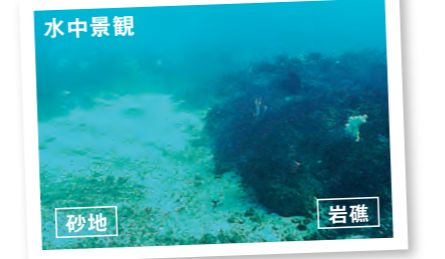
ゼロから始めるGPS魚探講座



●監修/小野信昭(DAIWAフィールドテスター) 全国を飛び回るベテランアングラー。著書に「必釣の極意(船社)」, 共著に「魚探大研究(同)」など。

第3回 魚探で海底底質を判断する

シースタイルのクラブ艇を利用したポートフィッシングで釣果を得ようと思ったら、魚の棲息場所を船長である自らが探さなければなりません。クラブ艇には必ずGPS魚群探知機(以下、GPS魚探)が装備されていますが、それを使いこなすには、ターゲット(釣りたい魚)の習性を知ることが大切です。釣りやすい時期はいつか? 棲息場所の水深はどれくらいか? 海底底質は砂なのか岩なのか? 遊泳層は海底付近なのか中層なのか? など、これらの知識を得たうえでポートを出航させる必要があります。今回はGPS魚探を用いて、魚の棲息場所と深く関わりのある海底底質の見極め方についてわかりやすく解説していきます。

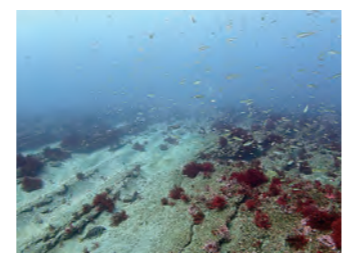


魚探に表示される海底の凸凹から底質を判断してはいけない

魚には砂地を好んで棲息するものもいれば、岩礁を好んで棲息するものもあります。あるいはエサとなる小魚を追って行動し、砂とか岩とか関係なく棲息場所を変える魚もあります。海底が凸凹しているからといって底質を岩だと決めつけていませんか。または、海底がフラット(平坦)だからといって底質を砂だと決めつけていませんか。実際の海中では、砂地であっても凸凹しているところもあれば、岩であってもフラットなところも在ります(画像A・B)。GPS魚探に表示される海底ラインの凸凹だけで底質を判断すると、判断ミスをすることがあります。

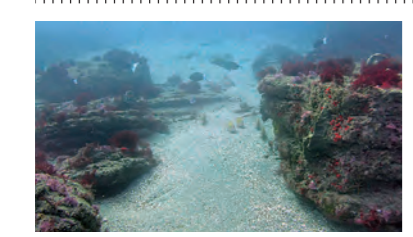


画像A/凸凹が在るが砂地



画像B/フラット(平坦)だが岩礁

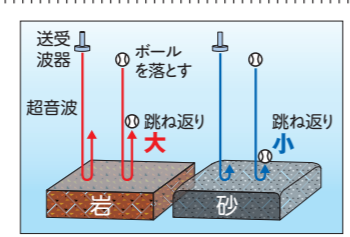
超音波の反射波の強さで海底底質を判断する



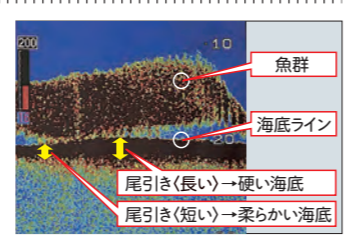
画像C/海底には岩や砂など様々な底質がある

クラブ艇に装備されたGPS魚探本体にケーブルで接続された送受波器から発信する超音波は、進行方向に何もなければまっすぐ進み、海底に到達します。海底には砂や泥、岩など様々な底質が在りますが(画像C)、いずれも水とは密度が異なるため超音波は反射し、その反射波の一部が送受波器へ戻ります。この発信から着信までにかかった時間を計測し、超音波の伝達スピードを乗ずることで反射させた物体までの距離を算出することができ、魚探画面には水中に密度が異なる物体が存在することを表示します。また、海底まで到達する手前に単体魚や魚群が存在すればその分早く反射し、その反射波が送受波器に戻るようになります。

超音波はぶつかる物体の硬さによって反射の強さの程度が異なります。超音波を野球ボールに例えると理解しやすいです。野球ボールを岩の上に落とすと跳ね返りが大きくなりますが、砂や泥の上に落とすと跳ね返りが小さくなるのは皆さんも理解できると思います。つまり超音波が岩などの硬い物体にぶつかる超音波が反射しやすく、強い反射波が送受波器に届きます。逆に砂や泥などの柔らかい物体では超音波が反射しづらく、送受波器には弱い反射波が戻ることになります(図A)。

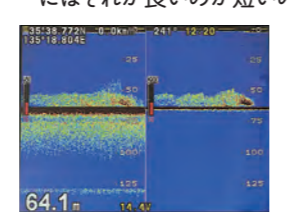


図A/底質による跳ね返りの違い



画像D/尾引きによる底質判断

この反射波の強さは、魚探画面の海底ラインの下側に伸びる「尾引き」となって表示されます。つまりこの尾引きが長く表示されている時の海底は硬く、底質は岩の確率が高くなります。逆に尾引きが短く表示されている時の海底は柔らかく、底質は砂や泥の確率が高くなります(画像D)。但し、この尾引きによる底質判断にも弱点があります。それは画面内に尾引きの長い部分と短い部分の両方が存在して初めてその長短を判断できるのであって、画面内の尾引きの長さが一定の場合にはそれが長いのか短いのかを判断できなくなり、底質を推測できなくなります(画像E)。その様な時は、仕掛けを降ろしてオモリで海底をトントン叩き、海底が硬いか柔らかいかを判断するしかありません。この方法は原始的ではありますが、手取り早く、それでいて慣ればかなり正確に底質を判断できるので習得するとポイント探しの際の強みになります。



画像E/尾引きに変化がないと底質を判断できない



今回のまとめ

- 1 海底底質が硬いと反射波が強く、海底底質が柔らかいと反射波が弱くなる
- 2 魚探画面の尾引きの長さは、反射波の強度を示している
- 3 魚探画面内に尾引きの長短がある場合は、底質が変化している

ゼロから始めるGPS魚探講座のバックナンバーはこちら▶



行こうよ! 海も観光も楽しむ旅へ

静岡県 伊豆/沼津 清水 浜名湖

海遊びマップ

いつもより足を延ばして、初めてのグレンデへ海遊びに出かけよう! さらにマリナー周辺のエリアごと観光気分楽しんでおおう! ということで、食・遊び・癒しなどのオススメ情報を掲載した海遊びマップを作成しました。今号は伊豆・沼津・清水・浜名湖エリアです。ぜひ家族や仲間と計画して、特別な思い出をつくりませんか。



伊豆/沼津 Izu/Numazu

湯治場として栄えた伊東、海の幸に恵まれた沼津 海遊び&おでかけスポット満載のファミリーに人気のエリア

1 リゾートアイランド初島クルージング

伊東サンライズマリナーから出港

朝獲れ新鮮魚介類を求めていざ上陸! 伊東サンライズマリナーの目の前に見える初島は、360度海に囲まれたリゾートアイランドです。お目当てはやはり島の漁師さんが朝獲ったばかりの新鮮な魚介類を提供してくれる食堂街。食事の後はのんびり島内を散策。1時間程で一周できますよ!

★沼津港

●沼津港 港八十三番地 飲食店や土産物店が集まる複合施設。浜焼き、海鮮丼、バーガーなど、お手頃な値段で新鮮な魚介を堪能できる

●沼津港深海水族館 駿河湾を中心とした深海生物に出会える、日本初の深海をテーマにした水族館。シーラカンスの標本は必見!

●沼津みなと新鮮館 干物をはじめ沼津の新鮮・魚介はもろろん、地場のお茶・わさび・スイーツなど、多彩なお店が揃う

●伊豆・三津シーパラダイス 遊ぶ! 学ぶ! ふれる! の魅力が詰まった水族館。ユーモアたっぷりのセイウチやアシカ、イルカショーが楽しめる

マリナー情報

伊東サンライズマリナー	ヤマハマリナー沼津	富士ボートテイング(静浦マリナー)
静岡県伊東市湯川571番地19 ☎ 0557-38-7811	静岡県沼津市江浦514 ☎ 055-939-0311	静岡県沼津市馬込19-4 ☎ 055-933-3600
営業時間 / 4~9月 8:30~17:30 (土日祝 8:00~18:00) 10~3月 8:30~17:00 休/火曜日(7・8月は無休)	営業時間 / 3~6月 8:30~17:30 7・8月 8:30~18:00 9・10月 8:30~17:30 12~2月 8:30~17:00 休/火・水曜日	営業時間 / 5~9月 8:00~18:00 4・10月 8:00~17:00 11~3月 8:30~16:30 休/火・第2・第4・第5水曜日

2 手軽に本格ポートフィッシング!

ヤマハマリナー沼津から出港

種類豊富な専用釣り竿セットを手軽にレンタル(有料)♪電動リールで楽ちんフィッシングやライト深海釣りを楽しむもよし、タイラバロッドでマダイを釣るもよし! ジギングロッドでワササを釣っちゃおう? など、希望のスタイルで駿河湾のポートフィッシングを存分に楽しめます。お気軽にお越しください。

3 戸田港フィッシング&クルージング

富士ボートテイング(静浦マリナー)から出港

魅力満載! タカアシガニで有名な戸田港へ上陸する。フィッシングもクルージングも満喫できる充実プラン。透明度の高い内浦湾で、富士山を眺めながらの深海釣りやクルージングを楽しんだ後は、深海魚「タカアシガニ」で有名な戸田港へ上陸(保留費用は無料・要予約)。駿河湾の海の幸を堪能しよう! ※レンタル4回目から戸田港へ入港可

清水

Shimizu

日本三大美港の一つ清水港に世界文化遺産(富士山・三保の松原)を持つ魅力的な宿場町

マグロ料理が自慢の人気店「宮本商店」



三保の松原

4 清水満喫！贅沢プラン♪

富士山羽衣マリーナから出港

富士山、三保の松原、清水港、エスパルスドリームプラザ…海と陸で清水を思う存分満喫しよう！まずはシースタイル利用前に、清水港で人気の「宮本商店」で朝食がオススメ。お腹を満たしたら、クルージングで世界文化遺産の「富士山」や「三保の松原」を堪能してください。3時間コースでも十分に満喫できます♪帰港後は、「清水港」や「エスパルスドリームプラザ」で海鮮グルメ、海のミニ遊園地、ショッピング、お土産選びを楽しめます。是非清水に遊びに来て下さいね。もちろん釣りもオススメです！幻のシロアマダイに出合えるかも。



日本平夢テラス 標高300mから望む富士山、清水港、伊豆半島、南アルプスのパノラマビューはまさに絶景！景色を楽しみながら寛げるラウンジ、全方位の眺望ができる展望フロア、四季折々の花が咲く庭園などがある

ホームマリーナ周辺 ・オススメ情報・

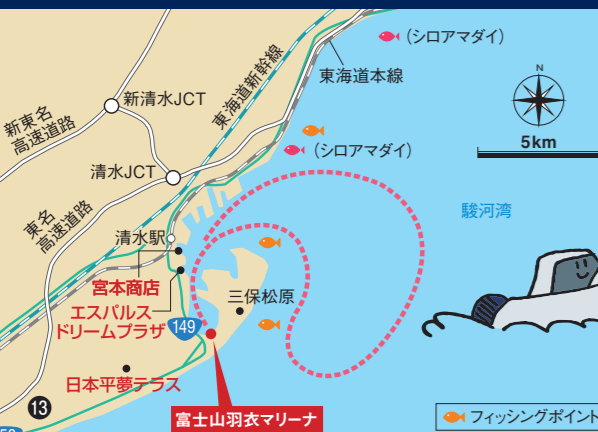
マリーナ情報

富士山羽衣マリーナ

静岡県静岡市清水区折戸2丁目1番3号
☎ 054-337-1113
営業時間/8:30~17:30
休/水・木曜日



エスパルスドリームプラザ ショッピング・グルメ・映画・ミニ遊園地を楽しめる複合商業施設。名店が並ぶ「清水すし横丁」や「ちびまる子ちゃんランド」など、食も遊びも欲張りな楽しい時間を過ごせる



浜名湖

Hamanako

マリンスポーツと釣りのメッカ、浜名湖
親子で楽しめるスポットやグルメも充実のエリア



5 ウェーブランナーを利用できるマリーナはここ！

ベルマリン、富士マリーナから出港

初めてのウェーブランナーにお勧めなのが浜名湖。穏やかなグレンデで思う存分にツーリングを楽しめます！ベルマリン、富士マリーナ共に施設が整っているので、安心して利用できますよ♪



Photo/ベルマリン

ヤマハマリーナ浜名湖
スタッフお勧めのお花見
スポット

6 桜満開お花見クルージング

浜名湖全マリーナから出港

湖上から眺める、プレミアムなお花見を存分に楽しもう！ボートでしか行けない場所やマリーナスタッフお勧めのポイントなど、浜名湖のお花見スポットをご紹介します。船上で食べるランチは格別！だから、手作りのお花見弁当やちょっと奮発してうなぎ弁当などをボートに積んで、ボーターの特権♪のお花見クルージングに出かけませんか。

- 1 ヤマハマリーナ浜名湖にあるポイント
- 2 松見ヶ浦の出入口と先端部(正太寺)ポイント
- 3 猪鼻湖ポイント
- 4 東名高速道路 浜名湖サービスエリアポイント★
- 5 細江湖ポイント



- 電ヶ岩洞★ 2億5000万年前の地底を冒険できる東海地方最大級の鍾乳洞。洞内は平均気温18度で夏は涼しく冬は暖かい。日本最大級の地底滝も必見
- 浜名湖ガーデンパーク★ 湖畔の美しい自然と開放感あふれる景観の中に誕生した都市公園。約56haの園内には花の美術館や展望塔、子ども広場などがある
- 浜名湖バルバル★ 浜名湖畔にあるリゾート型遊園地。約25種類ものアトラクションがあり、小さなお子さんから大人まで楽しめる
- はままつフラワーパーク★ 世界一美しい「桜とチューリップの庭園」や、フジ、バラ、ハナショウブ、花壇を彩る草花などが四季折々に咲き誇る広大な植物園に揃う

マリーナ情報

マリーナ	静岡県浜松市西區呉松町1229	静岡県浜松市北區細江町気賀11152	静岡県浜松市北區三ヶ日町大崎372	静岡県浜松市北區三ヶ日町大崎372	静岡県浜松市北區三ヶ日町大崎372
富士マリーナ	☎ 053-487-0884 営業時間/8:00~17:00 休/火曜日	☎ 053-522-4666 営業時間/9:00~18:00 休/月曜日	☎ 053-526-1515 営業時間/9:00~17:00 休/無休	☎ 053-578-3210 営業時間/8:00~17:00 休/火曜日	☎ 053-578-1114 営業時間/11~2月 9:00~17:00 3~6月・10月 9:00~17:30 7~9月 9:00~18:00 休/火・水曜日

※誌面の情報は、2023年9月現在の情報となります。★写真提供:浜松・浜名湖ツーリズムビューロー



写真提供/富士マリーナ



写真提供/富士マリーナ

7 ウェイクを始めるなら浜名湖！

浜名湖全マリーナから出港

浜名湖内の5つのホームマリーナ全てでトーイングプレイができます。浜名湖は外海に比べるとコンディションの良い日が多く、鏡のように平らな湖面はウェイクのためにあるかと思うほど。初心者の方も驚くほどのライディングが期待できるかも♪

BBQプランは多数有。詳細はお問い合わせ



開放感抜群のBBQテラス



8 手ぶらで豪快バーベキュー！

東急マリーナ浜名湖にて

三ヶ日の温暖な気候と綺麗な水や空気、のどかな自然の中で育てられたみっかび牛。思いっきり海遊びを楽しんでから、美味しいみっかび牛を堪能しよう♪アメリカンスタイルのガスグリルなら、豪快な厚切り肉も旨味を凝縮しながらジューシーに焼き上がりますよ。予約さえすれば当日は手ぶらでOK！大変な後片付けも不要です。屋根付きのテラス完備だから雨が降っても大丈夫。海遊びもみっかび牛BBQも欲張りに楽しみにきませんか。



飲み放題プランもあります♪

ハーバージョナサンから数分でこんなに大きなシーバスが釣れることも。他にもポイント多数有

9 マリーナから出た瞬間から釣りのフィールド！

浜名湖全マリーナから出港

海水と淡水が混ざり合う汽水湖の浜名湖には、四季を通して様々な魚が棲息しています。海と同じく干潮があり、湖内ではアジやシーバス、キビレ等の海水の魚が釣れます。湖ならではの快適な環境で釣りに没頭でき、風の無い晴れた日には「音は自分の釣り道具だけ」という別世界を体験できますよ。

※キスは海岸の投げ釣りでも狙えますが、自由で開放的に楽しむなら船からがオススメです。新居漁港付近ではあまり岸壁に近寄らないでください。

- A 遊走区域：ハゼ
- B 鷲津水路：カワハギ
- C 競艇場北：サヨリ
- D -1 3番鉄橋：クロダイ
- D -2 3番鉄橋：シーバス
- D -3 3番鉄橋：キビレ
- E 新居漁港：キス※

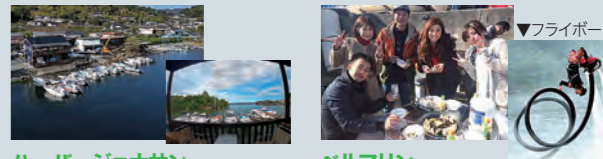
PICK UP!



富士マリーナ 館山寺にも近い内浦に接する富士マリーナでは、フィッシング、トーイング、ウェーブランナーと、様々なマリンプレイが可能です。常時開催されているスクールも豊富で、操船スクールはもちろん、ウェイクスクールは初心者対象〜プロによる指導のものまで豊富にラインナップ。アットホーム&気さくなスタッフが揃っているのでお気軽にご相談いただけます。



ヤマハマリーナ浜名湖 2020年の大規模リニューアルで新しくなったヤマハマリーナ浜名湖。クラブハウスにはシースタイル専用ルームや屋上にある展望デッキなど、アフターボーティングもゆっくりと快適に寛げます！



ハーバージョナサン ハーバージョナサンの湖畔のテラスは特等席！帰港後にゆったりとしたシースタイルを楽しんだ後は温泉に浸かってリフレッシュしよう！

ベルマリン ボートからウェーブランナーまで浜名湖を存分に遊ぶことができ、様々なマリンプレイに精通したスタッフが在るベルマリン。レンタル利用以外にも、フライボード体験やBBQ利用も人気です！

東急マリーナ浜名湖 東急リゾートタウン浜名湖内にあるマリーナ。テニスやパターゴルフ、夏にはプールなどのアクティビティもあるよ♪

ボートで遊んだ後は、温泉に！ 浜名湖周辺には温泉がたくさん♪シースタイルを楽しんだ後は温泉に浸かってリフレッシュしよう！
◎三ヶ日温泉 ◎館山寺温泉 ◎雄踏温泉 ◎弁天島温泉



ボートフィッシング入門

第18回 カンパチ

第18回目は、ブリやヒラマサと合わせた「ブリ御三家」の一つ、カンパチ。食用高級魚としてもお馴染みで人気のターゲットとなっています。

構成 / 文 小野信昭さん
神奈川県在住、DAIWAフィールドデスター、ホームページでお馴染みの「出動! マリンクラブ釣査隊」二代目隊長。



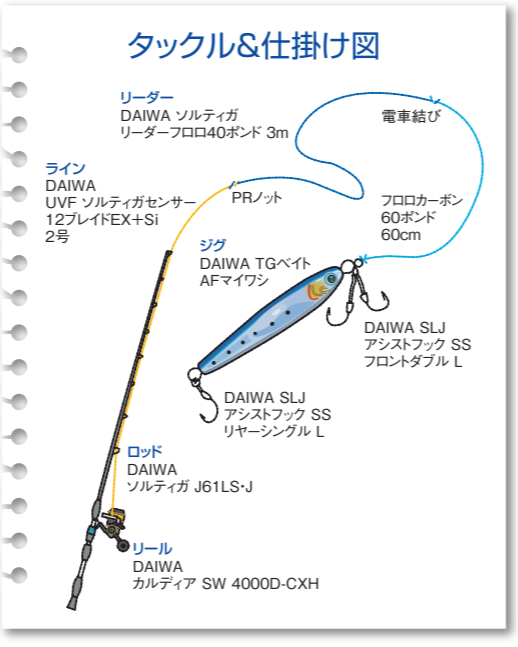
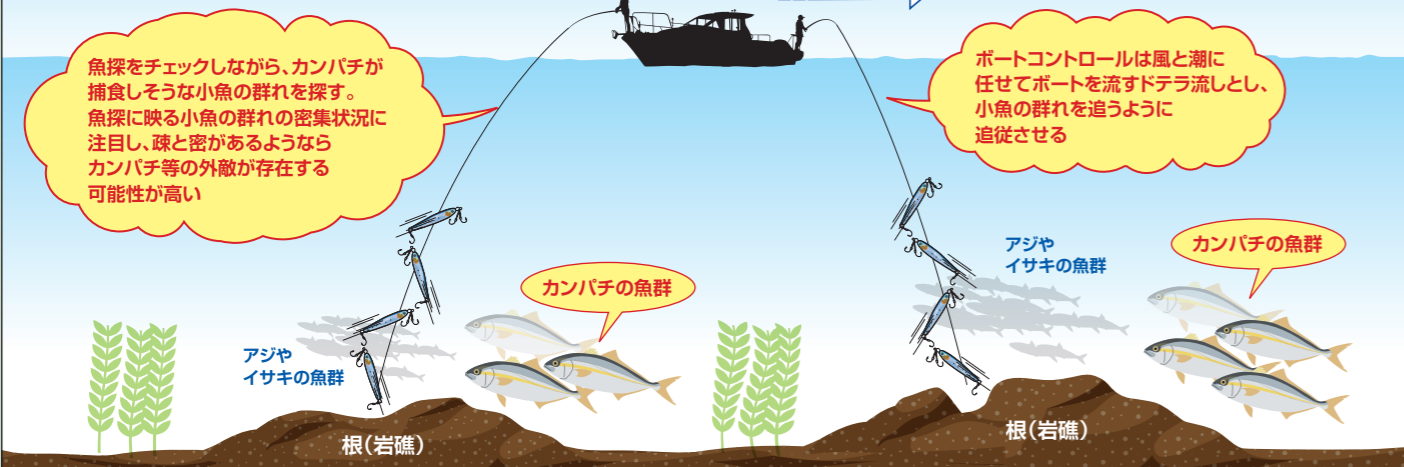
Check! カンパチはこんな魚

カンパチは熱帯・温帯海域に広く分布し、日本では東北地方以南に分布するスズキ目アジ科の魚で、体は長楕円形で、前後に長く、側扁しています。頭頂から目を通り上顎に達する黒褐色の帯模様が斜めに走り、その形が「八」に見えることが名前の由来です。

Check! 生息場所とポイントの選定

体長50センチくらいまでは群れで行動することが多く、イワシやアジ、イサキといった小魚類を捕食します。それら捕食対象がどの深さに分布しているかによってカンパチの遊泳層も変わります。

[カンパチ] ボートコントロールと釣り方



Check! 釣り方

ジグ(ルアー)を軽く投げてフォール(降下)させ、魚探画面に映る小魚の魚群反応を通過したあたりからリトリブ(巻き上げ)をスタートします。そのリトリブではジグに様々な動きを与え、あたかも活きた小魚が逃げまどっているかのように見せ掛けます。基本はリールのハンドルをジャカジャカ巻いてジグを海面へ向けて泳がせるアクションとなりますが、その他にもジャカジャカ巻きの途中でロッドを煽ってイレギュラーなアクションを与えることが有効なケースもあります。いずれにしても使用するジグの形状や重さ、リトリブの速さやロッドアクションによってジグの動きが変わるので、どのパターンにカンパチが反応するのかを探し出すことが大切です。なお、ヒットした魚を船内に取り込む際にはタモ網を使用するように心掛けましょう。

お魚かたりべ 山寄清張の 魚も美味しく食べる方法

お魚かたりべ 山寄清張 (やまさき きよはる) さん

2014年に水産庁から「お魚かたりべ」に任命された、真正正銘の魚のスペシャリスト。魚食普及活動に精力を注いでいる。

へ置き、腹を開け内臓を取り除きましょう。そのひと手間を施すことでアニサキスの存在自体を除いてしまうのですから、もしもという心配は最小限となります。昔、食べたサバの刺身が美味しかったという思い出のある方は、釣り上げた船上で食べたなど、鮮度が最優先だったからこそ安全だった訳で、今も昔もサバ自体に変化はないのです。魚種によっては魚が活着しているうちから身の中に入り込んでいる場合もありますので、確実なのは48時間の冷凍が加熱調理でいただくという基本はお忘れなく。自分が釣り上げた獲物ですので、責任を持って対処し自信を持って味わいたい。「生き腐れ」と言われる足の速い魚ではありますが、知識を持った活ジメと下処理さえ施せば、安心して人様に差し上げることができて、釣果と一緒に喜んでもらえる人が増えることに繋がりますね。

(文・写真 / お魚かたりべ 山寄清張)

その⑫ 食あたりを未然に防ぐ 最近増えているサバによる食あたり。元凶のアニサキスを知り、未然に防ぐ方法を伝授します。

海水温降下が始まる季節には、旬を迎える魚たちが増えてきます。中でもアオザカナたちの腹中脂の蓄えに、嬉しい悲鳴が上がります。ところが、近年騒がれ話題になることの増えたサバでの食あたりは、魚全般の流通量にまで影響を与えてしまったのではと思えるほどです。その元凶となるアニサキスが人体に入ることにより起こる症状は、経験した者にしかわからない痛みと言われますので怖がるのは当然なのですが、なぜそうなるのかを理解しておけば未然に防ぐことができます。魚の寄生虫であるアニサキスは、クジラ、イルカなどの海生哺乳類の内臓内に棲息し、

糞と一緒に海中へ浮遊したものが魚たちに捕食され、魚の中へ。さらにその魚がより大きな魚に捕食されることにより、宿主を替えてゆきます。アニサキス自体は内臓の中に寄生するのですが、魚が命を終え、その内臓の鮮度が落ちることにより棲息場所を内臓から身の中などへと移動します。それを気付かずに食べてしまったことにより、食あたりを発症しているのです。魚の鮮度が悪いほどに心配すべき割合が上がるわけですが、その様な状態は釣り人として容認できませんよね。次々と釣れているタイミングは逃したくないでしょうから、釣り上げたサバはひとまずイケスに泳がせておき、山が落ち着いた時に活ジメ、神経抜きを施し、血抜きのために流水溜め水

よくサバに見られるアニサキス



食あたりを避けるための「活ジメ〜下処理」まで



ご参考までに



お魚かたりべ 山寄先生直伝!

魚のさばき方 料理教室のご案内

会報誌連載「魚を美味しく食べる方法」の執筆を担当する山寄先生から、直々に技術を学べるお料理教室をご紹介します。山寄先生が講師となり、丁寧に実演を交えながら受講者の皆様の疑問を解消しています。さばく魚は、毎回旬のものを選定。さばきの基本を学ぶアジ、タイはもちろん、ここでしか学べない珍しい魚などもあり、一年を通して魚種が変わります。また、包丁の使い方、魚の保存法などに加え、対象のお魚を美味しく戴くためのレシピも伝授! 講習後は自らさばいた魚を昼食としてお召し上がりいただいています。山寄先生から魚を美味しく食べる方法を楽しんでみませんか!

教室の一割

- 魚のさばき方 基本コース / 上級コース
- 魚のさばき方 活ジメ・神経抜き
- 魚のさばき方と魚料理のコツ

教室の様子

ポイントの列挙&図解で丁寧に教えてくれる

神経抜き解説。プロの料理人も学びに来るそう

神経抜き実演。直に見て学べる!

さばき方実演。分かりやすいと評判!

レシピや美味しく戴く方法も教えちゃいます

料理教室の最新情報・お申込みはコチラをチェック▶

会場/神戸市中央卸売市場本場関連中央棟2階 主催/中央市場の料理教室

シースタイル / **笑顔** の フォトコンテスト 2023

結果発表!

記念すべき第10回目となる「シースタイル笑顔のフォトコンテスト2023」。今回も全国の会員様から、笑顔の写真を多数ご応募いただきました。たくさんのエントリーと素敵な笑顔をありがとうございました。Sea-Style 大賞を受賞された「とも」さん、入賞、特別賞を受賞された皆様、おめでとうございます!

結果発表の詳しい内容は、シースタイルのホームページでご覧いただけます。来年もまた「笑顔のフォトコンテスト」を開催予定ですので、ぜひご応募ください。

大賞(1名)



★東京都 ともさん
タイトル いとこ大集合
久しぶりに会いたいこと大盛り上がりでした。

入賞(3名)



★千葉県
しーちゃんさん
タイトル ポート
フィッシングを
楽しもう!

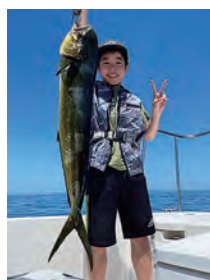
最近、娘に釣果で負けてしまう事が多く、それが何故か嬉しくなります。ポートフィッシングを楽しみましょう!



★奈良県
たかぼうさん
タイトル 友人ファミリーと
クルージング

友人ファミリーと釣りに出ましたが、潮が速くてダメなので予定を変更して飛行機の写真撮影をしました。最年少の男の子は初めてのクルージング体験で大はしゃぎ!夏の日の良い思い出になりました。

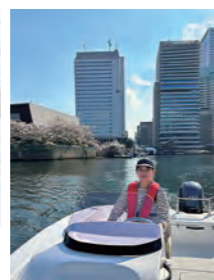
特別賞(10名)



★大阪府 たけしさん
タイトル 大物の引きを堪能!



★東京都 トムキャットさん
タイトル 停泊中にバチリ



★神奈川県 S.Nさん
タイトル 浜離宮でお花見



★千葉県
タコ坊主さん
タイトル 最高の一日
子供達の笑顔が見られて父にとっても最高の一日になりました。



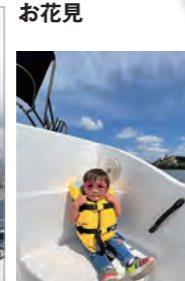
★東京都 ごわっちさん
タイトル 大村湾・黒鯛



★千葉県
みやけん船長さん
タイトル シイラが釣れたのでツーショット



★静岡県
さとちんさん
タイトル 念願のヒラメ



★栃木県
エーちゃんさん
タイトル 初めての船



★東京都 かつばさん
タイトル ゲートブリッジ



★埼玉県 かみちゃんさん
タイトル 初めての真鯛ゲット!



★岩手県 マッサさん
タイトル ゴールデンウィークのファミリーフィッシング



全国シースタイル \\ 日本全国の会員がライバルだ!!! フィッシングコンテスト2023

今回も大好評だった「フィッシングコンテスト2023<春期>」の結果を発表いたします。全国の皆様から大変多くのエントリーをいただきました。ご参加ありがとうございました! 魚種別の1~3位に輝いた皆様、そしてFacebook特別賞を獲得の皆様もおめでとうございます。ぜひ次回もお気軽にご参加ください。

フィッシングコンテスト2023 <春期> 概要

- 期間 2023年4月1日(土)~6月30日(金)
- 対象魚 カサゴ・キス・マアジ・マダイ・シーバス・青物(ハマチ系)・カレイ・ヒラメ
- 表彰基準 各対象魚ごとに、魚の長さの上位3位(お一人の記録は各魚種で最も良い記録のみ)までを表彰。対象魚が釣れなくても、Facebook特別賞をご用意しています。



カサゴ部門
釣った場所:小浜沖
1位 39.0cm
<2位:38.0cm>
●山口さん (小浜マリーナ)
<3位:36.0cm>
●高井さん (セントラル)



キス部門
釣った場所:富津沖 釣った場所:中の瀬
1位 22.5cm
●モべちんさん セントラル
<3位:22.0cm>
●沼さん(セントラル) ●古本さん(小浜マリーナ)



マアジ部門
釣った場所:ゲバチ根
1位 41.0cm
●First Stepさん セントラル
<2位:38.5cm>
●サゴウさん (マリンポート美浜)
●上田さん (サニーサイドマリーナ ウラガ)



マダイ部門
釣った場所:大グリ
1位 75.7cm
●ナガオさん (マリンポート美浜)
<3位:74.0cm>
●渡邊さん (マリノア(西福岡マリーナ))



シーバス部門
釣った場所:立石
1位 75.5cm
●山本さん (マリンポート美浜)
<2位:67.8cm>
●酒井さん (セントラル)
<3位:65.2cm>
●カネヤマさん (マリンポート美浜)



青物(ハマチ系)部門
釣った場所:第3海壁
1位 85.0cm
●八汐さん (マリンポート美浜)
●サニーサイドマリーナ ウラガ
<2位:82.0cm>
●カワムラさん (マリンポート美浜)
<3位:81.5cm>
●元海兵さん (湘南マリーナ)



カレイ部門
釣った場所:オタモイ沖
1位 47.5cm
●こうちゃんさん (小樽港マリーナ)
<2位:46.3cm>
●トシミ39さん (小樽港マリーナ)
<3位:45.5cm>
●トリハラさん (小樽港マリーナ)



ヒラメ部門
釣った場所:オタモイ沖
1位 72.9cm
●abenonさん (小樽港マリーナ)
<2位:67.8cm>
●ショウジさん (マリンポート美浜)
<3位:65.2cm>
●アライさん (マリンポート美浜)
●のんちゃんさん (小樽港マリーナ)

Facebook特別賞



●アキラさん (マリンピア 宮津ハーバー) ●井口さん (サニーサイドマリーナ ウラガ) ●紀野さん (小浜マリーナ) ●高井さん (セントラル) ●釣れない弟子さん (小樽港マリーナ) ●ナオヤさん (湘南マリーナ)

全国シースタイル \\ 日本全国の会員がライバルだ!!! フィッシングコンテスト2023

全国1位&豪華賞品をゲットしよう!ぜひチャレンジしてみてください。皆様からのたくさんのご応募をお待ちしています。ランキングは随時ホームページで更新していきます。

ただいま好評開催中!
2023 9/1金 → 2023 11/30木

■対象魚 / マダイ、タチウオ、シイラ、シーバス、マアジ、カレイ、キス、青物(ハマチ系)・ヒラメ
※開催マリーナはシースタイル・ホームページでご確認ください。

2023 イベント報告

2023年はシースタイルやマリーナの魅力的なイベントが数多く開催されました。ここでは、イベントの様子や参加された皆様のご感想を一部、ご紹介いたします。ぜひ、2024年も各種イベントへお気軽にご参加ください。イベント情報は、シースタイルのホームページやメールマガジンでご案内しています。

シースタイル・フィッシングクラブ【GPS魚探講座】

オンライン 6月11日(日) 海洋実習 ヤマハマリーナ沼津 6月24日(土)・25日(日) 海洋実習 合計11名参加



梅雨時期にもかかわらず天候に恵まれ、11名の会員様が集まり、海洋実習を行いました

最後にアジ釣り実践! 短時間ながら皆さん良型のアジに恵まれました

旬な魚の釣り方～ポートコントロールまで、釣果を上げるためのノウハウを学べるシースタイルの大人気講座「フィッシングクラブ」。オンラインでの講座を基本に、講座で学んだ内容を実践で身につけられるイベントとして海洋実習も行っています。

今年は、6月11日に実施された「GPS魚探講座(オンライン)」の実践編として、「GPS魚探 海洋実習」が6月24・25日にヤマハマリーナ沼津で開催されました。オンライン講座で講師を務めたDAIWAフィールドテスター小野さんと釣りガールの晴山さんが講師としてポートへ同乗するというプレミアムな実習です。まずは座学でオンライン講習の簡単なおさらいからスタート。次に魚探の要である送受波器(振動子)の取り付け位置の解説や、係留されたポート上でGPS魚探の基本的な使い方・見方を確認。全体像をある程度理解したところで出港となりました。GPS魚探の理解を深めるために、スピードを落としてモニター確認。ひと通りの反応を確認するとまた5分程航行してモニターを確認、というまるで調

査船のような航行です。ロケーション毎のGPS画面や、魚探画面に表示される尾引き、魚種の推定など、画面から読み取れる情報を元にした釣り方の検討方法を、小野さんの経験を交えながら参加者にお伝えしてきました。実習の締めは魚探の反応を踏まえたアジ釣り実践! 2時間弱という短時間にもかかわらず、全員が釣果を出して終了となりました。

参加者の声

参加者からは「これまで画面の反応で曖昧だったものが、きちんと整理することができました。」や「オンライン講習の内容を実際の船上で確認することができて、非常に参考になった!」、「モニターに映る魚マークに一喜一憂していましたが、これからはしっかり魚の反応を見て釣果に繋げていきたいです。」などのお声をいただき、スキルアップのための充実した時間になったようです。

ヘルムマスター講習 & 西海岸チャータークルーズ in 沖縄

4月22日(土)・29日(土) 5月6日(土)・13日(土) 6組16名参加
マリンランド「北谷フィッシャリーナ店」



HELM MASTER(ヘルムマスター)講習の様子。船外機操船制御システム「HELM MASTER」は、レバー1本で横方向の移動や360度回転を行えます

会員様のプレミアムな体験を提供する、シースタイルの大型クラブ艇「SR320FB」「SR330」。この、SR320FB・SR330をまだ利用されたことがない方向けの「SR320FB体験型イベント」がマリンランド「北谷フィッシャリーナ店」(沖縄県北谷町)で開催されました。当日は、SR320FB・SR330の初回レンタル時に受講が必須となっている「ヘルムマスター講習」を午前中に実施。講習後はお連れ様と合流していただき、マリーナ施設内にあるレストランのウェルカムドリンク&ランチでおもてなし。ランチの後は、待望の沖縄西海岸那覇空港近辺のチャータークルーズへ。マリーナスタッフの操船で、ご家族・ご友人と初夏の沖縄の海を満喫いただきました。講習に美味しいランチ、そしてクルーズという魅力満載のイベントで、参加した会員様は大変喜んでいらっしゃいました。

シースタイル・ビーチクリーン活動 in 由比ヶ浜海水浴場

6月27日(火) 会員5名、総勢19名参加
由比ヶ浜海水浴場



6月27日、2022年に引き続き第2回目となる、鎌倉市「由比ヶ浜海水浴場」にてビーチクリーン活動を実施しました。シースタイルで利用している海(海岸)の清掃を通して、海洋ごみや生態系保護について理解を深める活動です。当日は、5人の会員様及びシースタイルホームマリーナ様など、合計19人の方々にご参加いただきました。海開き直前ということもあり、大きなゴミこそないものの、昨年同様に小さなガラス片やプラスチックごみが特に目に付きました。シースタイルでは、海の恵みを享受する私たち一人一人ができることを考え、会員様と共に海の豊かさを守る活動を継続していきます。

Sea-Style クラブからのお知らせ

シースタイルご利用前にご視聴いただくセーフティガイドの更新について

2023年春に、シースタイルを安全にご利用いただくための【セーフティガイド 安全編】が、新たに【セーフティガイド 利用直前編】として生まれ変わりました。要点をまとめて時間を短縮するとともに、ジャパンラグビーリーグワン「静岡ブルーレヴズ」所属の日野剛志選手を出演者として楽しめる内容となっておりますので、ご利用の直前に必ずご視聴いただきますようお願いいたします。楽しいマリンライフを送るためには安全第一から。引き続き、シースタイルの安全利用への心掛けを何卒お願い申し上げます。

セーフティガイド<利用直前編>



【視聴ルール】 2回目以降のご利用の方「必須」

※レンタル利用前にご視聴いただくか、ご利用当日にマリーナにてご視聴いただきます。



こちらから視聴
いただけます(約5分)



※動画再生には大量のデータ通信を行うため、スマートフォンやタブレットでご視聴の場合は、Wi-fi環境での視聴を推奨します。

ヘルムマスターEX搭載のクラブ艇が加わりました

この度、次世代のポート制御システム「ヘルムマスターEX」を搭載したクラブ艇が配備されましたのでお知らせいたします。ヘルムマスターEXは、統合されたポート制御システムで、操船をより簡単に、快適に、楽しくしてくれる機能です。ぜひ、次世代の快適な操船をお楽しみください。

※ヘルムマスターEX搭載艇を初めて利用される方は、「ヘルムマスターEX講習」の受講が必須となります。



YFR-27 HMAX



<配備マリーナ>
サニーサイドマリーナ ウラガ
Information
☎ 046-843-4123
〒239-0821
神奈川県横須賀市東浦賀2-22-2
営業時間:8:30~17:30
(7・8月は8:00~18:00)
定休日:火・水曜日(冬季)
(※7月第3火曜~8月31日は無休)

SR330 (HMAX)



<配備マリーナ>
マリントピア マリーナ
Information
☎ 0772-27-0700
〒626-0225
京都府宮津市日置3784
営業時間:8:00~18:00
定休日:火曜日(祝日の場合は営業)

シースタイル「秋のInstagramキャンペーン」のお知らせ

2023年10月1日~11月30日の期間、「#シースタイル」「#海が好きだ2023」を付けてシースタイル利用時の画像を投稿いただいた方の中から、抽選で3名様にスペシャルグッズが当たるキャンペーンを開催中です! Instagramのアカウントをお持ちであればどなたでもご参加いただけます。皆さまのご参加をお待ちしています。

参加方法



◆STEP1
Instagramで「seastyle.yamaha」をフォローする



◆STEP2
「#シースタイル」「#海が好きだ2023」を付けてシースタイル利用時の画像を投稿。過去にシースタイルを利用された際の画像もOK! 期間中、何度でも投稿OK!
※安全な状況で撮影ください
※投稿をリポストさせていただくことがあります



Sea-Style公式
Instagramの
アカウントはコチラ



@seastyle.yamaha

キャンペーン期間 2023年10月1日(日)~11月30日(木) 当選した方には、応募者のInstagramアカウントへDMにて当選連絡いたします。

重要 シースタイル会員様へ大切なお知らせ

クラブ艇のWEB予約開始時間に変更となります。

この度、シースタイルクラブ艇のWEB予約開始時間が、2023年12月5日21:00より下記の通り変更となりますので、お知らせいたします。

21:00 ご予約開始



ご予約可能期間 【変更前】ご利用希望日の30日前の 0:00 ~ 2日前の17:00まで
【変更後】ご利用希望日の **31日前の21:00** ~ 2日前の17:00まで

※電話での予約受付は従来通り、ご利用希望日の30日前~2日前の17:00までとさせていただきます。
※ライディングスクールの予約受付については従来通り、WEB予約・電話予約いずれも30日前~2日前の17:00までとなります。

◆WEB予約開始時間**変更前**の最終日「12月5日0:00」は、1月4日のご予約が可能です。



◆WEB予約開始時間**変更後**の初日「12月5日 21:00」に、1月5日のご予約が可能です。



冬季限定発行 電子クーポンについて (対象会員様のみ)

今年も対象の会員様に「冬季限定発行電子クーポン」を進呈いたします。
有効期限は1年間です。この機会にシースタイルをお得にご利用ください。



- ・シースタイル会員様 3,000円分×2※
 - ・シースタイルジェット会員様 3,000円分×1※
- ※各会員種別の、月会費2ヶ月分に相当する金額分(不課税)となります。

有効期間: 2024年10月31日(木)まで

- Web予約システムによりご予約される際に、有効期間内の全日(平日・土日祝・特別日)、通常の正規のクラブ艇利用料金(税込価格)より3,000円分を割引させていただきます。
- 1回のご予約につき1つの電子クーポンを使用可能です(レンタルポイントとの併用可)。
- 燃料費、消耗品費、安全レクチャー等のクラブ艇利用料金以外の諸費用には、電子クーポンは使用いただけません。

アンケートへのご協力ありがとうございました。

前号で実施したアンケートではたくさんの会員様にご協力をいただき、誠にありがとうございました。皆様からお寄せいただきましたご意見、ご要望につきましては、今後のクラブ運営に役立て、また様々な課題にも取り組んでまいります。これからもシースタイルをよろしく願います。

アンケートプレゼントのお知らせ

今号もアンケートを実施しますので、ぜひともご協力をお願いいたします。右のQRコードを読み取り、アンケートへご回答いただいた会員様の中から抽選で25名様に「電子クーポン 3,000円分」をプレゼント!

アンケートは
コチラから



編集後記

今号の特集はいかがでしたか。私の灯台初体験は銚子の犬吠埼。小学生だったので大きさに圧倒された記憶があります。灯台と言えば海の安全を守るものですが、今年の夏もシースタイルでの事故が起きています。航路の確認、見張りの徹底など、船長の責任を忘れずをお願いします。(H)

※QRコードは株式会社デンソーウェブの登録商標です。

YAMAHA Life Jacket

安心をスマートに着こなす、快適なマリンライフ。



水感知膨脹式ライフジャケット

マリンレジャーを楽しむ方へ、万一の落水時や海上等への避難時に必須の救命用品。
落水時に水を感じて膨脹する水感知膨脹式タイプのライフジャケットです。

ヤマハの膨脹式ライフジャケットシリーズ TYPE-A桜マーク付

スマートなフォルムに水感知部分の状態が確認できるシングルインジケーター付

充気装置に装着されているポンベとカートリッジ(水感知部分)の状態が確認できるダブルインジケーター付



YWV-2920RS
ベストタイプ
¥21,780(税込)
本体価格 ¥19,800

YWW-5920RS
ウエストベルトタイプ
¥21,780(税込)
本体価格 ¥19,800

YWV-2620RS
ベストタイプ
¥28,380(税込)
本体価格 ¥25,800

YWW-5620RS
ウエストベルトタイプ
¥28,380(税込)
本体価格 ¥25,800

▲安全に関するご注意 商品を正しくお使いいただくため、ご使用前に必ず取り扱いの注意事項をご確認ください。ご不明な点は近隣のヤマハ販売店、またはワイズギアまでお問い合わせください。

商品に関するお問い合わせは、近隣のヤマハ販売店またはワイズギアへ

0570-050814
受付時間 月~金曜(祝日、弊社指定の休日を除く)9:30~12:00 13:00~17:00
※一部の固定電話の場合、全国一律市内通話料でご利用いただけます。
※お電話が通じない場合は下記までお問い合わせください。



●メーカー希望小売価格は消費税10%にもとづく価格です。●増税価格には工賃、送料等は含まれていません。●商品の仕様及び価格が予告無く変更される場合があります。●商品のカラーは印刷のため実際と異なって見える場合がありますので、あらかじめご了承ください。●商品は予告無く販売を終了させていただく場合があります。

Y'S GEAR
株式会社ワイズギア
〒437-0061 静岡県袋井市久能3001-8
https://www.ysgear.co.jp/